



## **PROTOCOLO DE ORGANIZACIÓN E ADMINISTRACIÓN**

MAREA PONTEVEDRA é un proxecto político conformado por cidadáns que se agrupan na defensa do ben común, nunha perspectiva de maior radicalidade democrática, maior xustiza social e maior xustiza territorial e ambiental.

Sendo un proxecto plural e cooperativo, conviven nel persoas de diversos matices ideolóxico-culturais, nalgúns casos concretados noutras participacións partidarias. Acepta, por tanto, a compatibilidade de militancia.

A soberanía de decisións políticas e programáticas da MAREA están blindadas polo punto 2 do seu Código Ético, que obriga aos seus cargos institucionais e aos seus representantes a priorizar, no marco das competencias da MAREA, o proxecto común por riba doutras afiliacións.

En todo caso, esa pluralidade, cultural e militante, abórdase desde o plano da cooperación e a mestizaxe da contribución das persoas, desbotándose as cotas ou as porcentaxes grupais.

O presente Protocolo pretende definir aqueles aspectos políticos e de funcionamento que nos estatutos da MAREA non teñen cabida.

### **PARTICIPACIÓN EN CÓDIGO COLABORATIVO**

Necesitamos traballar en código colaborativo para chegar a espazos comúns e prácticas propias, e a mellor maneira de conseguilo é abrindo todas as xuntanzas de todos os órganos á participación de calquera dos membros da MAREA que queira asistir e participar nelas.

Necesitamos a máxima horizontalidade en todas as accións da MAREA, sen que iso impida que os órganos interassemblearios (Coordinadora, Permanente e Área programática) actúen e cumpran coas súas funcións.

Necesitamos saber diferenciar na toma de decisións entre o proxecto (elementos

estratéxicos), o programa (a súa concreción) e os recursos (fixando responsabilidades e distribuíndoas).

A MAREA como movemento participativo debe conxugar a Asemblea presencial, máximo órgano de elaboración e aprobación das súas políticas (de xeito inclusivo e favorecendo os procesos de consenso ou síntese), con espazos de desenvolvemento desas políticas, delegando o día a día en equipos técnicos que lle impriman a axilidade necesaria.

1. MAREA PONTEVEDRA terá un funcionamento asembleario aberto, con dereito a voz de calquera cidadá que queira achegarse e formular as súas iniciativas.
2. Forman parte da MAREA, para participar con voto e dereito a elixir e ser elixido para as súas responsabilidades, aquelas persoas que se adhiran á mesma e formen parte do seu censo, cumprindo as súas obrigas, incluída a cota que se estipule.
3. A Asemblea de MAREA PONTEVEDRA intentará tomar os acordos por consenso, tendo en conta os posicionamentos maioritarios e minoritarios.
4. Nos temas ordinarios, as decisión tomaranse por maioría simple. No caso de cuestións programáticas e revogación de cargos, precisaranse 2/3 dos votos dos presentes, sempre que representen máis dun 40% dos membros de pleno dereito.
5. Nas Asembleas ou xuntanzas correspóndelle ao Coordinador/a actuar de moderador/a e ao Responsable de Organización e Extensión facelo como secretario/a de actas.
6. Nos temas estratéxicos ou de eleccións de cargos a MAREA habilitara procesos de elección en urna.

### **FÓRMULAS QUE EQUILIBREN DECISIÓN DEMOCRÁTICA E EFICACIA**

A MAREA foi pasando desde a súa fundación, no verán de 2014, por diferentes etapas de desenvolvemento.

A pre-campaña e a campaña electoral ofreceron un momento óptimo para dotarnos dun primeiro borrador de Estatutos, dun Código Ético e dun primeiro documento de funcionamento, unha Coordinadora política ampla e unha Permanente máis reducida para levar os temas executivos do día a día.

A experiencia tamén serviu para crear unha cultura da MAREA e ir configurando un núcleo de activistas da propia MAREA do que saíu a Permanente.

# 1. MEMBROS E ÓRGANOS DA MAREA

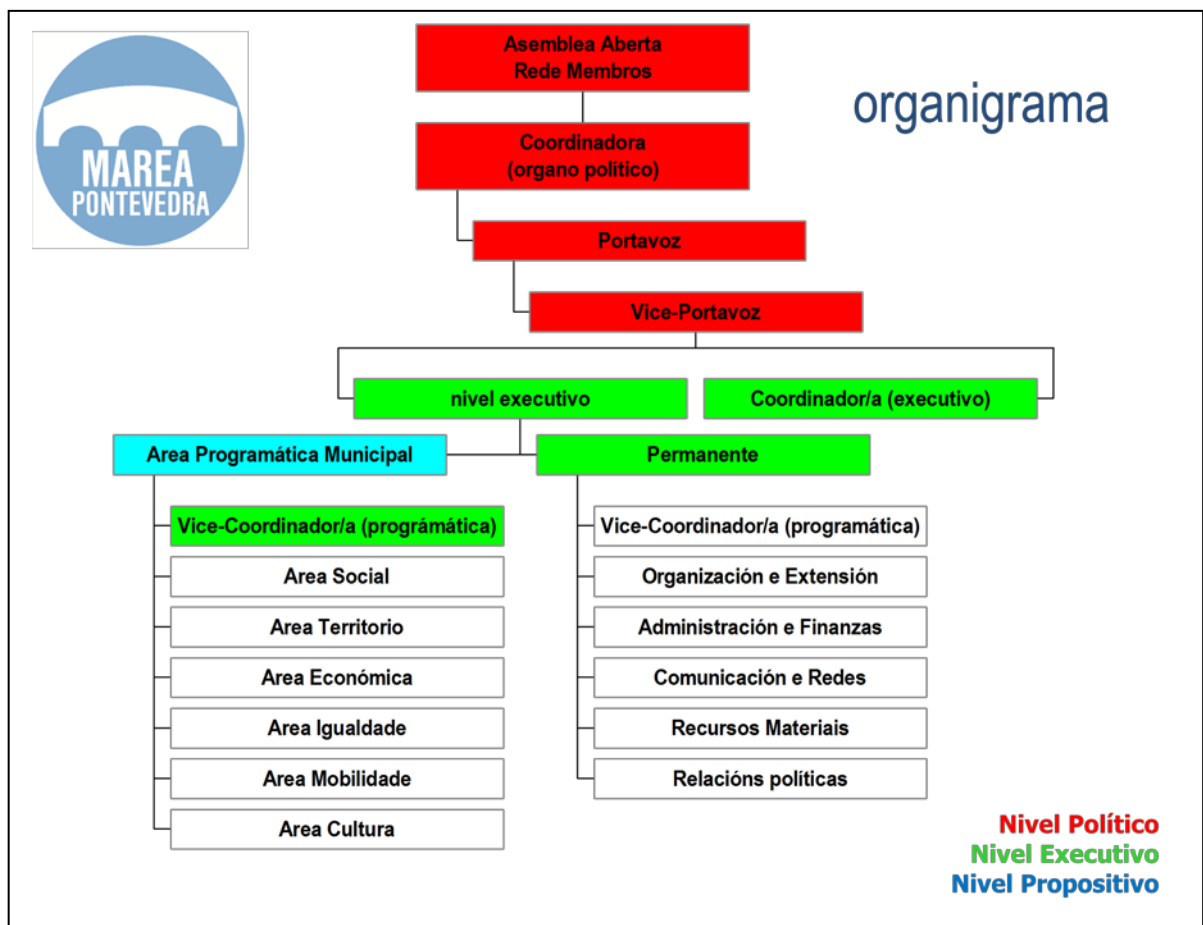
## A. Membros.

A MAREA conta cunha base de membros formada polas persoas que se foron adherindo ao seu Manifesto fundacional.

Tratase partir deses datos para constituír un censo da Marea que conformará a base afiliativa.

A adhesión como membro da MAREA farase individualmente, cumprindo os seguintes requisitos:

- Aceptar o Manifesto fundacional e dos Estatutos da MAREA.
- Solicitar a inscrición, ofrecendo datos (nome e apelidos, DNI, parroquia, data de nacemento, correo electrónico e teléfono).
- Residir en Pontevedra (ou manter algún vínculo profesional ou académico no concello).
- Pagar a cota que se estipule.



O/a Coordinador/a e o/a Responsable de Organización e Extensión custodiarán o

censo da MAREA. Este poderá ser consultado por calquera membro da Coordinadora, previa solicitude, baixo as normas establecidas na Lei de Protección de Datos.

## **B. Asemblea Aberta**

O colectivo das persoas que a conforman é o único autorizado para definir a Misión e os Principios da MAREA. A soberanía da MAREA reside na Asemblea, que se reunirá cunha periodicidade mínima cada tres meses para asuntos ordinarios e con periodicidade variable para asuntos de carácter extraordinario (balances, modificacións estatutarias, modificacións dos órganos). A Coordinadora será a responsable da súa convocatoria (de acordo cos Estatutos). Á Asemblea tamén lle corresponde convocar consultas ou primarias, elixir os órganos ou áreas da súa estrutura e exercer o seu control (e, de se dar o caso, promover revogacións de cargos).

Os veciños/as que desexen adherirse a MAREA terán dereito a voz en calidade de simpatizantes. Na Asemblea terán dereito a voto todos os membros da MAREA que figuren no censo da Marea e estean ao corrente das cotas. O dereito a voto farase efectivo a partir da segunda Asemblea desde a adscrición.

As asembleas son abertas e poderán participar nelas con dereito a voz, sen voto, todos os veciños e veciñas que queiran participar.

## **C. Coordinadora Xeral.**

Máximo órgano entre Asembleas. Desenvolve a dirección da MAREA entre Asembleas. Delegará as funcións executivas na Permanente. Realiza, polo menos, unha xuntanza quincenal. Conta cun tope de 25 membros, elixidos por voto individual entre persoas que se postulen para ser membros de xeito individual.

Garantizarase o sufraxio libre e segredo na elección dos membros que compoñerán a Coordinadora Xeral. Elixiranse candidatos/as a través de primarias. Cada membro da MAREA poderá riscar un máximo de 23 candidatos/as nunha única lista aberta (o Portavoz e a Vice-Portavoz son membros natos)

A coordinadora Xeral terá equilibrio de xénero, asegurando alúmenos unha relación 40%/60% entre xéneros.

A Coordinadora será a responsable de facer cumprir os principios éticos da MAREA. Actuará como garante dos dereitos de tódalas persoas adheridas á MAREA. En caso de conflito será o órgano encargado de mediar entre as partes. A resolución última aos conflitos que se puidesen dar farase no ámbito da Asemblea Xeral previo informe da Coordinadora Xeral.

## **D. Nivel executivo.**

O Portavoz e a VicePortavoz municipais, a súa vez portavoces da MAREA, son membros natos da Permanente e da Área Programática Municipal.

O/a Coordinador/a actuará como xerente executivo da MAREA, dirixirá as tarefas da Permanente e fará de enlace entre a Permanente e a Área Programática Municipal.

- **Permanente.**

Composta polo Portavoz e a VicePortavoz, polo Coordinador (xerente-executivo), o ViceCoordinador/a (programático), e outras cinco responsabilidades: Organización e Extensión, Administración e Finanzas, Comunicación e Redes, Recursos Materiais e Relacións Políticas.

A Permanente elixirase entre as candidaturas que se presenten na Coordinadora Xeral.

Incompatibilidades: nin o Portavoz nin a VicePortavoz, así como o Coordinador/a e o Vicecoordinador/a, poderán ter a mesma responsabilidade noutro partido nin participar en listas electorais das que non participe a Marea.

- **Área Programática Municipal.**

Coordinada polo/a ViceCoordinador/a (programática), constitúe o grupo de acompañamento programático ao grupo municipal. Composta polas áreas de Social, Territorio, Económica, Mobilidade, Igualdade e Cultura. Estará composta polos 6 responsables que designe a Coordinadora Xeral.

Cada responsable conformará un Grupo Programático Aberto que elaborará propostas para trasladar á Área Programática e á Coordinadora Xeral. O *Manual de Estilo da Marea: Liñas Estratéxicas e de Comunicación* incorporará un esquema de tarefas e obxectivos.

## **2. COMUNICACIÓN**

A comunicación dependerá directamente dos Portavoces de acordo co Coordinador/a e coa Responsable de Comunicación e Redes. A Comunicación depende directamente dos Portavoces, o Coordinador e mais o Responsable de comunicación e Redes. No Gabinete de Comunicación poderán participar tanto membros da MAREA coma, se fose preciso, un/unha profesional contratado especificamente para axudar na relación cos medios e coas redes.

Actualizarase o *Manual de Estilo da Marea: Liñas Estratéxicas e de Comunicación* aprobado ao inicio da pre-campaña das municipais para que sirva de guía aos membros da Coordinadora Xeral e dos activistas da MAREA.

### **3. CARTA FINANCEIRA**

A MAREA dotarase dunha Carta Financeira que regule os principios polos que se rexe (transparencia, austeridade e eficiencia) e mais as contribucións e cotas e o destino dos fondos institucionais.

Esta presentarse diante da Asemblea Xeral ao final de cada exercicio e colgarase na páxina web da MAREA.

### **4. CONTRATACIÓNS**

A MAREA contará cun equipo profesional mínimo, onde se aseguren as responsabilidades executivas imprescindibles e as necesarias contratacións técnicas, conxugando o compromiso político, a solvencia profesional e a concorrencia transparente.

As contratacións e ceses corresponde ser aprobados pola Coordinadora Xeral a proposta da Permanente.

A maior parte do traballo da MAREA seguirá recaendo en activistas voluntarios.

### **5. ESTATUTOS**

O presente Protocolo de Funcionamento terá a súa plasmación regulamentaria nos estatutos da Marea e nos diversos regulamentos específicos que elabore a Coordinadora Xeral para dar conta de procesos de eleccións ou de acordos.